



# Solidarische Einfachsteuer



# Elemente der Solidarischen Einfachsteuer



- Grundideen
- Steuertarif
- Einkommensarten
- Effektive Erfassung
- Unternehmen angemessen besteuern
- Familienförderung
- Gemeindewirtschaftssteuer
- Vermögen besteuern
- Aufkommenswirkung



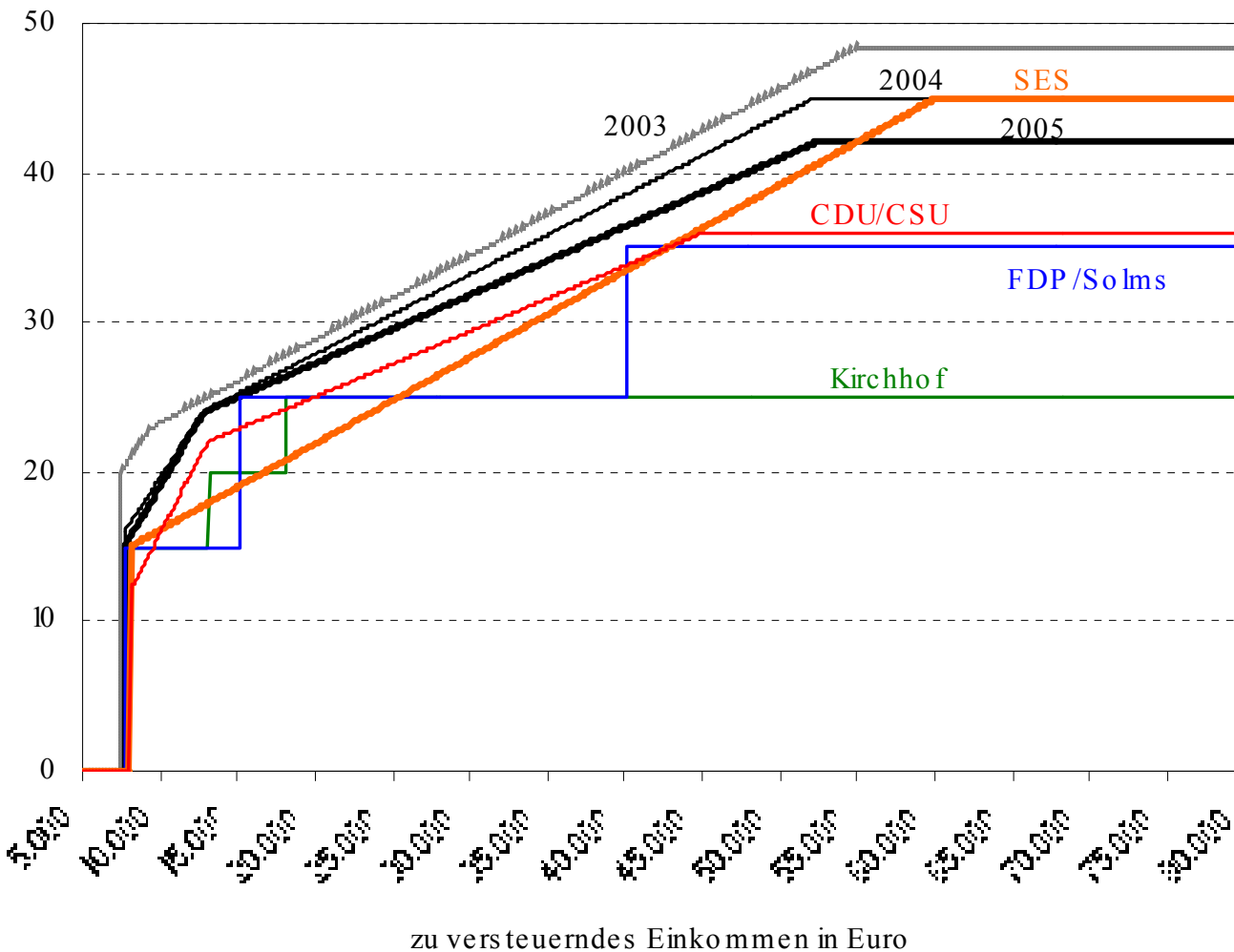
# Unsere Grundideen



- Gerechtigkeit
- einfach & transparent bei Regeln und Erfassung
- gesamtes Einkommen progressiv, „synthetisch“ besteuern (Prinzip der Leistungsfähigkeit)
- Schlupflöcher schließen
- Öffentliche Leistungen finanzieren
  - Kein Spielraum für Nettoentlastungen



# Vergleich Grenzsteuersätze





# Vier Einkommensarten



- Unternehmerische und freiberufliche Tätigkeit
- Nichtselbständige Arbeit
- Kapitalvermögen
- Versorgungs- und sonstige Einkünfte



# Effektive Erfassung



- Für Einkommensarten 2 bis 4
  - Quellenabzug
  - Deklaration der Kapitaleinkünfte entfällt
- Quellenabzug nicht möglich bei unternehmerischer Tätigkeit
  - Vereinfachung des Steuerbilanzrechts
  - vermehrte Betriebsprüfungen



# Unternehmensgewinne angemessen besteuern



- Vereinheitlichung der Gewinnermittlungsvorschriften
- Körperschaften
  - Körperschaftsteuersatz 30%
  - Vollanrechnungsverfahren
- Personengesellschaften
  - Einkommenssteuer beim Anteilseigner
- wirtschaftlich selbständige Unternehmen eigenständig besteuern
- Sonderregelung zur Freistellung von Veräußerungsgewinnen aus Beteiligungen aufheben
- Gewinne in dem Jahr besteuern, in dem sie entstanden sind
- Abschreibungsregelung realistischer Wertminderung anpassen
- Umstellung der Besteuerung von ausländischen Gewinnen: Sitzlandsbesteuerung



# Vermietungseinkünfte effektiv erfassen



- Begünstigungen von Immobilien abschaffen (degressive Abschreibung, Sofortabzug)
- Wohngebäude mit 2% je Jahr abschreiben

## Eigenheimzulage

- Abschaffung der Eigenheimzulage, Förderung der Altbausanierung (Position wird nur von Attac, nicht von ver.di geteilt)





# Einkünfte aus Kapitalvermögen effektiv erfassen



- Automatischer Informationsaustausch
  - Freistellungsaufträge werden unnötig
- Begünstigungen von Veräußerungsgewinnen (Wertpapiere, Immobilien) abschaffen
- Dividenden werden voll besteuert, kompliziertes Halbeinkünfteverfahren abgeschafft
- Internationale Steuerharmonisierung



# Familienförderung



- Abschaffung des Ehegattensplittings
- Mindest-Realsplitting, Grundfreibetrag für Ehepartner maximal 8.000€
- Für alle heute über 50 jährigen bleibt Splitting
- Optionsmodell
  - Kinderfreibeträge leicht erhöht: 6.000€
  - Kindergeld leicht erhöht: 160€
- Deutliche Ausweitung des Betreuungsangebots statt höheres Kindergeld



# Besteuerung großer Vermögen und Erbschaften



- Wiedereinführung der Vermögensteuer mit realistischen Werten der Immobilien, mit hohem Freibetrag.
- Bei Freibetrag von 500.000 € und 1% Steuer auf Vermögen darüber = 16 Mrd € jährlich
- Durch Anpassung der Erbschaftsteuer 4 Mrd. €



# Gemeindewirtschaftsteuer



- Gemeindewirtschaftsteuer folgend „Modernisierung der Gewerbesteuer“ (Bundesvereinigung der kommunalen Spitzenverbände)
- Ausweitung auf alle wirtschaftliche Betätigung in einer Kommune
- Besteuerungsgrundlage: Steuerbilanzgewinn, Hinzurechnung aller Zinsen aus Dauerschulden, des Finanzierungsanteils aller Mieten, Pachten und Leasingraten
- Ergebnis: breite Bemessungsgrundlage, niedrige Sätze

# Aufkommenwirkung im Bereich der Steuern auf Einkommen



Nr.	Maßnahme	Aufkommenswirkung
1	<b>Lohnsteuer, Einkommensteuer (Veranlagung), Kindergeld</b>	<b>+ 3,7</b>
2	Senkung Einkommensteuertarif	- 23,8
3	Erhöhung Kindergeld, Kinderfreibetrag	- 1,3
4	Realistischere Gewinnermittlung	+ 9,2
5	Erhöhung Arbeitnehmer-Pauschbetrag	- 0,3
6	Effektivere Erfassung der Einkünfte aus Kapitalvermögen, Wiedereinführung Vollarrechnungsverfahren	+ 1,1
7	Realistischere Ermittlung der Einkünfte aus Vermietung	+ 9,5
8	Steuerpflicht von Veräußerungsgewinnen des Privatvermögens (Wertpapiere, vermietete Gebäude)	+ 2,0
9	Pauschalbesteuerung Minijobs mit 20%	+ 2,1
10	Sonstige Steuerbefreiungen § 3 EStG	+ 0,4
11	Maßnahmen bei Sonderausgaben und außergewöhnlichen Belastungen	+ 2,9
12	Abschaffung Tarifbegünstigung für betriebliche Veräußerungsgewinne	+ 0,8
13	Abschaffung Ehegattensplitting für jüngere Ehepaare	+ 5,3
	Gewerbesteuerreform	- 4,2
14	<b>Körperschaftsteuer</b>	<b>+ 4,2</b>
15	<b>Kapitalertragsteuern</b>	<b>+ 1,8</b>
16	<b>Solidaritätszuschlag</b>	<b>+ 0,5</b>
17	<b>Gewerbsteuer</b>	<b>+ 6,9</b>
18	<b>Steuern und Kindergeld insgesamt</b> <i>in % Bruttoinlandsprodukt</i>	<b>+ 17,1</b> <i>0,8%</i>
19	<b>Mehrausgaben Kinderbetreuung</b>	<b>- 5,0</b>
20	<b>Fiskalische Wirkung insgesamt</b> <i>in % Bruttoinlandsprodukt</i>	<b>+ 12,1</b> <i>0,5%</i>

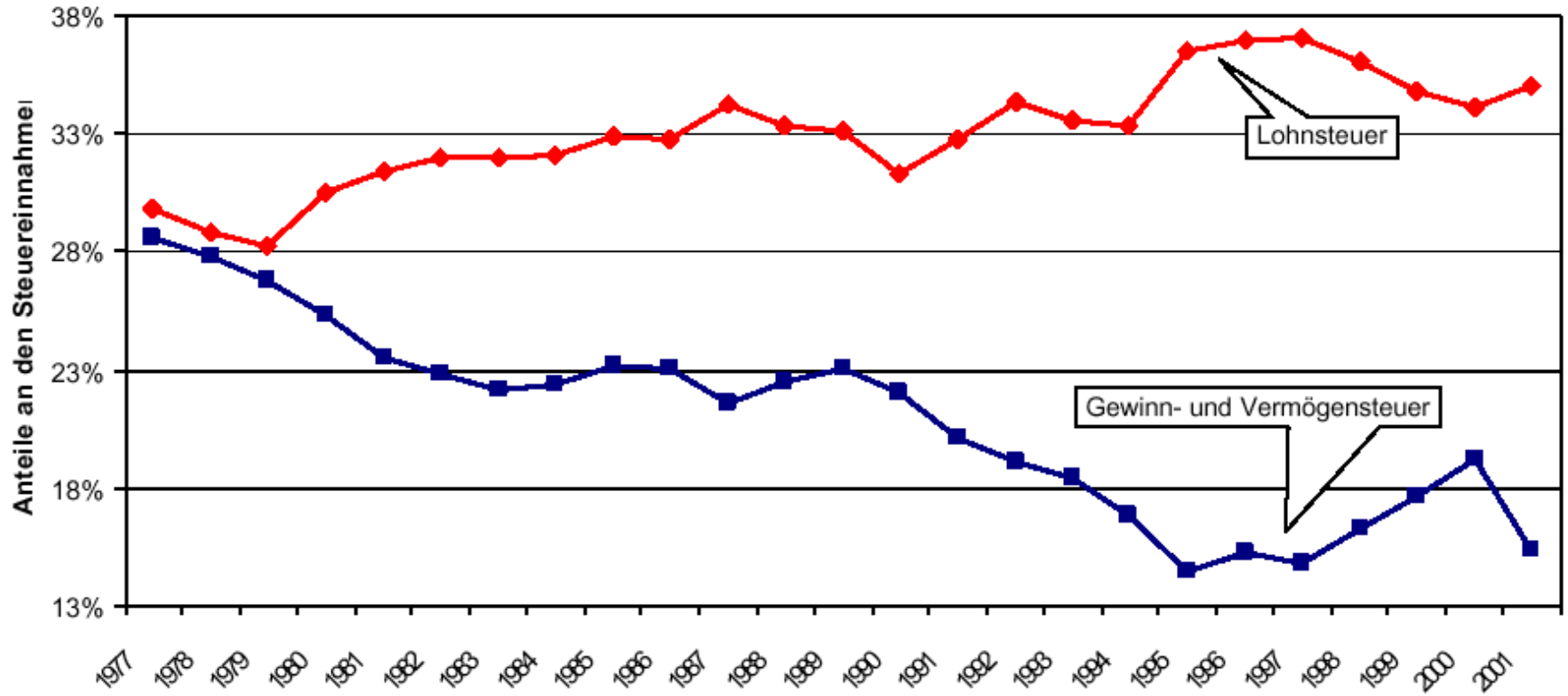


Grundlage sind die Berechnungen des BMF (I A 5) zu den fiskalischen Wirkungen der Steuerreformkonzepte, Anlage 2 zum Bericht der Steuerabteilungsleiter



## Der Marsch in den Lohnsteuerstaat

ver.di Bundesvorstand  
Bereich Wirtschaftspolitik



Quelle: Statistisches Bundesamt: Volkswirtschaftliche Gesamtrechnungen, rev. Erg. 2002, eigene Berechnungen



# Solidarische Einfachsteuer SES



- Sven Giegold (Attac)
- Rudolf Hickel (Memo)
- Ralf Krämer (Ver.di)
- Astrid Kraus (Attac)
- Detlev v. Larcher (Attac)
- Axel Troost (Memo)
- Achim Truger (WSI bei H.Böckler-Stiftung)
- Burkhard Winsemann